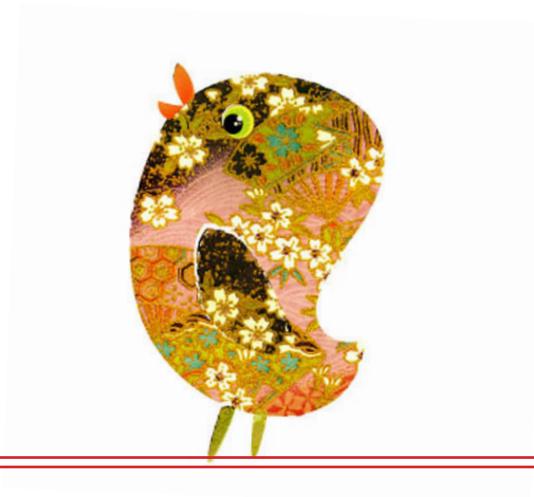




Rozwój dziecka w pierwszym roku życia

Daria Jaworska

> psycholog dziecięcy, terapeuta, członek
Polskiego Towarzystwa Psychologicznego,
autorka bloga o psychologii małego dziecka
www.mala-wielka-sila.blogspot.com



SPIS TREŚCI

- > Rozdział 1. Noworodek – rozwój i emocje 3
 - Jak wygląda noworodek? 3
 - Skala APGAR 3
 - Jak noworodek odbiera świat? 3
 - Małe dziecko – wielkie emocje. 4

- > Rozdział 2. Niemowlę – 0-3 miesiące 4
 - Pierwszy kwartał życia: 0-3 miesiąc życia. 4

- > Rozdział 3. Niemowlę – 3-6 miesięcy 5
 - Drugi kwartał: 3-6 miesięcy 6

- > Rozdział 4. Niemowlę – 6-9 miesięcy 7

- > Rozdział 5. Niemowlę – 9-12 miesięcy. 7

NOWORODEK – ROZWÓJ I EMOCJE

- > Pierwszy miesiąc życia dziecka określany jest jako stadium noworodka. W tym okresie małeństwo przystosowuje się do nowych warunków, w których znalazło się z chwilą przyjścia na świat. Musi poradzić sobie z nowym sposobem oddychania, jedzenia i wydalania oraz przyzwyczaić się do bodźców docierających z otoczenia.

JAK WYGLĄDA NOWORODEK?

- > Przestrzeń, w której przebywało małeństwo przed urodzeniem, była bardzo ograniczona, wymuszało to więc przyjęcie przez nie pozycji skulonej. Po przyjściu na świat, noworodek wciąż dąży do utrzymania tej pozycji ciała, najbezpieczniej czuje się więc, gdy jest delikatnie otulone. Położone na brzuchu dziecko podkurcza rączki i nóżki, a ciężar ciała przenosi na policzek.
- > Położone na plecach przyjmuje pozycję asymetryczną – kończyny po stronie, w którą dziecko zwraca głowę są wyprostowane, a zgięte po stronie przeciwnej.
- > Charakterystyczne są również proporcje ciała noworodka – głowa stanowi aż 30% masy ciała, tułów jest długi, a kończyny krótkie.

SKALA APGAR

- > Stan zdrowia nowonarodzonego dziecka oceniany jest przez lekarza neonatologa według 5-stopniowej skali, zwanej Skalą Apgar. Jest to narzędzie najczęściej stosowane do określenia podstawowych funkcji organizmu, takich jak zabarwienie skóry, odruchy, oddech, puls oraz napięcie mięśniowe. W każdym z tych aspektów dziecko otrzymuje maksymalnie 2 punkty, które są odnotowane w książeczce zdrowia dziecka. Bardzo ważne jest, aby rodzic był świadomy, co oznacza konkretny wynik wyrażony w punktach i w jakich obszarach były ewentualne problemy. Pozwoli to na objęcie dziecka obserwacją i wczesnym wsparciem medycznym, jeżeli zaistnieje taka konieczność.

JAK NOWORODEK ODBIERA ŚWIAT:

- > Przychodzące na świat dziecko wyposażone jest w pewne wzory zachowań, ułatwiające mu adaptację w nowych warunkach. Odruchy, czyli określone reakcje ruchowe pojawiające się w odpowiedzi na bodziec zewnętrzny, stanowią bazę do dalszego rozwoju dziecka. Część z nich utrzyma się przez całe życie, jak np. odruch mrugania



w odpowiedzi na podrażnienie oka, część zaś zaniknie. Do charakterystycznych odruchów, występujących tylko w okresie niemowlęcym należą:

+ odruch chwytny – noworodek tak mocno zaciska dłoń na podanym przedmiocie, np. palcu, że dziecko można podnieść;

+ odruch moro – na silny bodziec zewnętrzny, np. głośny dźwięk, dziecko reaguje gwałtownym wyrzuceniem rąk w górę, a następnie przyciągnięciem ich do siebie;

+ odruch marszu automatycznego – noworodek uniesiony do pozycji, w której jego stopy stykają się z podłożem, wykonuje rytmiczne ruchy przypominające chodzenie;

+ odruch Babińskiego – podrażnienie podeszwy stopy noworodka spowoduje uniesienie dużego palca do góry.

> Oprócz odruchów automatycznych, w które wyposażone jest nowonarodzone dziecko, dysponuje ono również zdolnościami sensorycznymi – oznacza to, że narządy zmysłów noworodka są zdolne do odbioru konkretnych bodźców. Małeństwo widzi więc, słyszy i czuje. Pogłaskane w okolicy ust znieruchomieje, a z czasem zacznie domagać się pokarmu. Podniesione na ręce i przytulone – uspokaja się. Noworodek potrafi już odróżniać smaki: słony, gorzki, kwaśny oraz słodki (preferuje ten ostatni). Rozpoznaje zapach mleka matki, potrafi również odwrócić głowę w odpowiedzi na nieprzyjemny zapach. Przygląda się intensywnie i próbuje śledzić poruszający się obiekt, jednak ostrość widzenia, akomodacja oraz widzenie kolorów są jeszcze ograniczone. Małeństwo reaguje również na dźwięki – głos matki rozpoznaje najszybciej, pozytywnie odbiera również dźwięki wysokie.

MALEŃKIE DZIECKO – WIELKIE EMOCJE

- > Zaspokojenie fizjologicznych potrzeb jest niewątpliwie podstawą prawidłowego rozwoju dziecka. Psychologowie zwracają jednak również uwagę na istotną rolę emocji, których ono doświadcza. Już w okresie prenatalnym emocje odczuwane przez matkę są ważnym czynnikiem, który może wspierać, ale także zaburzać rozwój dziecka. Napięcie emocjonalne matki dociera do płodu pod postacią wzmożonego ciśnienia krwi oraz wydzielanych przez układ nerwowy substancji. Wpływają one na organizm dziecka, powodując zaburzenia czynności życiowych organizmu, np. zaburzenia rytmu pracy serca i niedotlenienie. Stres nasila skurcze macicy, na co maleństwo reaguje zwiększoną ruchliwością – sprzyja to przedwczesnemu porodowi. Dziecko nie jest więc świadome emocji przeżywanych przez matkę, odczuwa jednak biochemiczne skutki jej napięcia.
- > Poród to moment, w którym dziecko diametralnie zmienia swoje środowisko – nagle zaczyna docierać do niego ostre światło, głośne dźwięki, odczuwa również chłodne powietrze oraz gwałtowne zmiany pozycji ciała. Aby więc ułatwić noworodkowi pierwsze chwile na świecie, dąży się do zapewnienia mu jak najszybszego kontaktu z matką – jeszcze przed przecięciem pępowiny. Przystawienie do piersi bezpośrednio po porodzie sprzyja również kształtowaniu się więzi między matką a maleństwem, które czuje jej zapach, bicie serca oraz ciepło.
- > Podstawową formą komunikacji noworodka z otoczeniem jest krzyk. Maleństwo krzyczy, gdy jest głodne, gdy ma mokro, gdy jest chore, zmęczone lub znużone. Reakcja rodziców na krzyk oraz ich opieka nad maleństwem dają mu poczucie bezpieczeństwa. Z czasem rodzice uczą się, co oznaczają sygnały wysyłane przez dziecko, rozpoznają przyczynę krzyku i szybciej odpowiadają na potrzeby noworodka.
- > Właściwa opieka nad noworodkiem to sprawa kluczowa dla jego rozwoju, jednak aby ten rozwój mógł być prawidłowy i harmonijny, niezbędna jest także troska o jego potrzeby emocjonalne. Nawiązanie więzi z opiekunem jest podstawą poczucia bezpieczeństwa dziecka. Wiąż ta będzie stanowić bazę do wszystkich osiągnięć dziecka w całym jego życiu.



NIEMOWLĘ – 0-3 MIESIĄCE

- > Okres niemowlęcy jest czasem, w którym zmiany fizyczne, poznawcze, emocjonalne i społeczne są bardzo duże i zachodzą bardzo szybko. Z całkowicie bezbronnego noworodka maleństwo staje się zdolnym do samodzielnego przemieszczania się, wyrażania swoich potrzeb i komunikowania z otoczeniem dzieckiem.
- > Żadne z tych osiągnięć nie byłoby jednak możliwe bez wsparcia ze strony rodziców, ich miłości, czułości i zrozumienia. To rodzic jest adresatem sygnałów wysyłanych przez dziecko. Sposób, w jaki odczytuje i reaguje na zachowanie niemowlęcia jest bazą więzi łączącej go z maluszkiem. Na jej podstawie dziecko będzie opanowywać kolejne sprawności ruchowe, odkrywać otaczający je świat, nawiązywać relacje z bliskimi. Pierwszy rok życia jest etapem, który w znacznym stopniu determinuje dalszy rozwój maleństwa, jego pewność siebie, otwartość na świat oraz gotowość do samodzielnego radzenia sobie z przeszkodami.

PIERWSZY KWARTAŁ ŻYCIA: 0-3 MIESIĄC ŻYCIA

- > Dziecko rodzi się wyposażone w szereg reakcji, zwanych odruchami, które ułatwiają mu adaptację w nowym środowisku. Wraz z kolejnymi tygodniami życia noworodka część odruchów zaniknie, a na ich bazie rozwiną się mechanizmy ruchowe, podlegające kontroli. I tak wrodzony odruch chwytny dłoni, z którym noworodek przychodzi na świat, musi zaniknąć, aby dziecko zaczęło świadomie chwytać przedmioty, zarówno całą dłonią, jak i samymi paluszkami. Już w pierwszym miesiącu życia niemowlę posiada zdolność poruszania kończynami

w sposób wydzielony – robi to jednak bardzo chaotycznie i często nieskoordynowane machanie rączkami lub nóżkami stanowi dla dziecka dodatkowe źródło bodźców. Wraz z kolejnymi tygodniami ruchy dziecka staną się świadome i celowe – już w 3. miesiącu życia dziecko świadomie wyciągnie rączkę do podawanej mu grzechotki.

- > Podniesiony do góry noworodek zwija się w kłębek, tę pozycję przyjmuje również, gdy położy się go na brzuchu. Charakterystyczna u nowonarodzonego dziecka jest przewaga zginaczy nad prostownikami – rączki i nóżki są podkurczone, a dłonie zaciśnięte w pięstki. Początkowo słabe mięśnie karku, pod koniec pierwszego kwartału życia niemowlęcia pozwolą mu utrzymać główkę w pozycji na brzuchu. 3-miesięczne niemowlę stabilnie opiera się na przedramionach i unosi główkę, co umożliwi mu aktywne poznawanie otaczającego świata.
- > Zdecydowanie najskuteczniejszym i najbardziej charakterystycznym narzędziem noworodka, służącym do komunikowania się z otoczeniem, jest krzyk. Maleństwo sygnalizuje w ten sposób swoje potrzeby – głód, mokrą pieluszkę, nudę lub złe samopoczucie. Głośny płacz dziecka powoduje zwykle szybką reakcję rodzica i zaspokojenie potrzeby – ta forma komunikacji jest więc niezbędna maleństwu do przetrwania. Z czasem rodzice nauczą się rozpoznawać sygnały wysyłane przez dziecko oraz skutecznie na nie reagować. Do tego niezbędna jest jednak niekończąca się cierpliwość w nauce dziecięcego języka. Mama i tata szybko zauważą, że płacz ich głodnego dziecka jest zupełnie inny od płaczu, który rozbrzmiewa, gdy dziecko poszukuje towarzystwa lub jest chore. Na tej podstawie kształtuje się poczucie bezpieczeństwa maluszka, jego świadomość, że mama lub tata są w pobliżu i nic mu nie grozi. Więź niemowlęcia z rodzicami jest podstawą rozwoju umiejętności komunikacyjnych dziecka. Noworodek komunikuje się za pomocą krzyku, który w toku rozwoju przechodzi w różne formy wokalizacji. Maleństwo potrafi wydawać proste dźwięki, wzdychać, parskać oraz gruchać – etap ten nazywamy głuźnieniem. Dźwięki te nie mają charakteru komunikacyjnego, stanowią raczej pewną aktywność dziecka, która następnie jest wzmacniana przez rodzica, reagującego entuzjastycznie na pierwsze dźwięki wydawane przez dziecko. „Rozmowy” z maleństwem zachęcają je do

dalszej komunikacji i stymulują rozwój mowy dziecka. Od krzyku dziecko przechodzi więc przez głuźnienie, a w kolejnych miesiącach także gaworzenie i zaczyna już świadomie „zagadywać” opiekuna.

- > W pierwszych miesiącach życia niemowlę jest zdolne do wysyłania otoczeniu sygnałów dotyczących jego stanu – dziecko aktywnie komunikuje swoje potrzeby. Szybka reakcja rodziców jest dla maluszka informacją, że rodzice są blisko i zawsze można liczyć na ich pomoc. Bardzo ważne w tym okresie jest zapewnienie dziecku warunków, w których jego potrzeby są za każdym razem zaspakajane. Jeżeli mama za każdym razem reaguje na wezwanie dziecka, uczy się ono, że jest dla mamy bardzo ważne. Podobnie jest ze snem – jeżeli każdego dnia czynności przygotowujące maluszka do snu mają stały, niezmienny przebieg, dziecko szybko zrozumie i zaakceptuje, że po kąpielii jest czas na sen. To rodzi poczucie bezpieczeństwa, które jest niezbędne dziecku zarówno do aktywnego poznawania otoczenia, ale również do podejmowania prób samodzielnego uspokajania się. Dziecko, którego potrzeby są spełniane, które jest otaczane ciepłem i miłością, będzie czuło się na tyle pewne, aby spróbować zaradzić problemowi przed wezwaniem rodzica. Przykładowo, dziecko szybko nauczy się, że włożenie rączki do buzi uspokaja i nie zawsze trzeba głośno wołać mamę, czasem wystarczy trochę poczekać. Noworodek jest zdolny do odbierania bodźców wzrokowych, jego możliwości w tym zakresie są jednak bardzo ograniczone. Początkowo maleństwo najlepiej widzi przedmioty w odległości ok. 20 cm – w takiej odległości maluszek znajduje się w czasie karmienia piersią. Wraz z kolejnymi tygodniami dziecko będzie widzieć coraz lepiej. Widok obcej twarzy spowoduje zneruchomienie i konsternację, dziecko intensywnie będzie śledzić poruszającą się twarz. Dla 3-miesięcznych niemowląt charakterystyczny jest już tzw. „uśmiech społeczny” – skierowany do konkretnej osoby w celu lub w czasie komunikacji.

NIEMOWLĘ – 3-6 MIESIĘCY

- > Każda mama, spoglądając na swojego trzymiesięcznego maluszka, ze zdziwieniem uświadamia sobie ogrom zmian, jakie zaszły w organizmie małego człowieka. Najlepszy dowód stanowią kolejno odkładane, zbyt małe

ubranka, z których maluch po prostu już wyrósł. Każdy kolejny miesiąc w życiu niemowlęcia jest bogaty w nowe doświadczenia, które z kolei prowadzą do opanowania nowych umiejętności. Maluszek coraz bardziej interesuje się otoczeniem, coraz żywiej reaguje na mamę i podejmuje próby komunikacji z nią. Drugi kwartał życia jest również czasem ważnych osiągnięć w rozwoju ruchowym, które przygotowują maleństwo do opanowania umiejętności samodzielnego poruszania się. Zmiany dotyczą również środowiska, w jakim funkcjonuje dziecko – w tym okresie matka często wraca do pracy – maluszek staje więc przed koniecznością przystosowania się do nowej sytuacji.



DRUGI KWARTAŁ: 3-6 MIESIĘCY

- > Niemowlę bardzo szybko rośnie, staje się silniejsze, wydłużają się również okresy pomiędzy drzemkami. Opanowana umiejętność śledzenia przedmiotów umożliwia mu obserwowanie otaczającego świata. Ruchy dziecka stają się coraz bardziej skoordynowane i celowe, potrafi ono już chwycić przedmiot rączką i przysunąć go do ust. Coraz silniejsze mięśnie karku pozwalają maleństwu trzymać sztywno główkę, gdy leży na brzuszku, dzięki czemu obserwowanie otoczenia staje się jeszcze bardziej interesujące. W tej pozycji dziecko potrafi również odwracać główkę z boku na bok. W ciągu kilku tygodni maluszek nauczy się przewracać się z pleców na brzuch i odwrotnie, a podejmowanie prób zmiany pozycji ciała będzie wzmacniać mięśnie grzbietu, przygotowując je do siadania.
- > Układ pokarmowy niemowlęcia działa sprawniej, zmniejsza się również częstotliwość występowania bolesnych

kolek, a płacz zastępuje zadowolona minka. Dziecko podejmuje próby komunikacji z otoczeniem, sześciomiesięczny maluch chętnie „rozmawia” z bliskimi, inicjuje kontakt, zmienia również intonację. Niewątpliwym osiągnięciem w rozwoju społecznym dziecka jest tzw. „uśmiech społeczny” – niemowlę świadomie uśmiecha się do opiekuna, okazując swoje zadowolenie. Już wkrótce słychać będzie również głośny śmiech maluszka, chętnie uczestniczącego w zabawie.

- > Drugi kwartał jest również bogaty w zmiany nie zawsze przyjemne dla dziecka. Po wykorzystaniu urlopu macierzyńskiego większość aktywnych zawodowo matek wraca do pracy. Rozstanie z mamą jest dla dziecka trudnym przeżyciem, szczególnie gdy w jego życiu pojawia się opiekunka lub żłobek. Zmiana trybu życia może wywołać zmianę w zachowaniu dziecka – rodzice powinni więc przygotować się na pewnego rodzaju kryzys. Adaptacja dziecka w nowym środowisku, w otoczeniu innych dzieci i obcych sobie opiekunek może trwać długo. Warto wspomnieć, że jedynym narzędziem dziecka, za pomocą którego będzie ono mogło okazać swoje niezadowolenie i protest jest płacz. Pierwsze chwile w żłobku mogą więc być bardzo trudne, zarówno dla niemowlęcia, jak i dla rodzica. Pod koniec drugiego kwartału maleństwo może również szczególnie negatywnie reagować na obce osoby, będzie więc protestowało na widok opiekunki. W tym czasie maluch potrzebuje szczególnej troski ze strony rodziców, spokojnej atmosfery i uwagi. Z czasem nowa sytuacja stanie się dla dziecka znana i bezpieczna, problemy z adaptacją zwykle mijają. Ważna jest jednak świadomość trudności, z jakimi zmagają się mały człowiek, dzięki niej rodzic będzie mógł lepiej zrozumieć swojego maluszka i mu pomóc.
- > Drugi kwartał to również czas wprowadzania nowych pokarmów do jadłospisu. W zależności od formy karmienia, jaką przyjęła matka, dziecko będzie próbowało nowych potraw. Część mam po upływie sześciu miesięcy rozpoczyna odstawienie dziecka od piersi i naturalne mleko zastępuje mlekiem modyfikowanym, co również nie zawsze spotyka się z akceptacją i zadowoleniem dziecka. Nie wszystkie dzieci bez protestów rezygnują z matczynej piersi i przyjmują nowe mleko o zupełnie innym smaku. Są maluszki, które kategorycznie odmawiają butelki i nie próbują nawet chwycić smoczka. Decyzja

musi więc być naprawdę przemyślana, gdyż niemowlę, mimo błyskawicznie rozwijającej się ciekawości, potrzebuje konsekwencji i poczucia stałości.



NIEMOWLĘ – 6-9 MIESIĘCY

- > Ani się obejrzyś, a twoje dziecko rozpocznie samodzielne zwiedzanie mieszkania w pozycji na czworakach. I potrafi już samo siedzieć. Ba! Zaczyna wstawać, podciągając się przy meblach, więc... żegnaj ukochana filiżanko z gorącą kawą! A ty miotasz się pomiędzy chęcią bycia przy dziecku podczas tych wspaniałych osiągnięć, a tu niestety trzeba iść do pracy... Droga mamo, przeczytaj, co cię czeka, gdy twoja pociecha rozpocznie drugie półrocze życia.
- > Pamiętasz obawy, jakie towarzyszyły ci, kiedy w pierwszych dniach po porodzie trzymałaś w rękach maleńkiego i delikatnego noworodka? Minęło tylko sześć miesięcy, a mała kruszynka zmieniła się w silne i ruchliwe niemowlę. Półroczny maluch potrafi już samodzielnie przewrócić się z brzuszka na plecy, co zdecydowanie ułatwia mu obserwowanie otoczenia z różnej perspektyw. W pozycji na brzuszku stabilnie trzyma główkę i podpira się na wyprostowanych rączkach, nie sprawia mu również problemu sięganie po leżące w zasięgu rączki zabawki. Gdyby tylko te dziąsła przestały tak niemiłosiernie swędzieć... Wyrzynające się ząbki mogą zepsuć samopoczucie niejednemu niemowlakowi, oczywiście również w nocy.
- > Podciągany do siadu maluszek chętnie angażuje się w zmianę pozycji, a coraz silniejsze mięśnie kręgosłupa ułatwiają mu te zadanie. W ciągu kolejnych tygodni dziecko nauczy się nie tylko utrzymać w pozycji siedzącej, ale do perfekcji opanuje technikę samodzielnego

siadania. Odkryje również umiejętność czworakowania – w ten sposób wszystkie pokoje staną się dostępne. A stąd niedaleko już do wstawania – wystarczy przecież tylko podciągać się przy pomocy rączek, odpowiednio pomóc sobie nóżką i gotowe! W końcu uda się wcisnąć te fascynujące guziki na telewizorze!

- > Drugie półrocze życia to również czas intensywnych zmian w psychice dziecka. W tym okresie maluszek z jednej strony zdolny jest do większej samodzielności, z drugiej jednak szczególnie potrzebuje obecności mamy. Jej obecność to dla dziecka podstawa bezpieczeństwa, dlatego każda próba oddalenia się będzie skutkować głośnym protestem. Maluch reaguje wielką radością na widok mamy i w jej obecności chętnie bawi się i opanowuje nowe umiejętności. Jednak gdy tylko mama znika z pola widzenia, dziecko przerywa zajęcie i domaga się jej powrotu. Jest to więc właśnie ten czas, kiedy umęczone mamy marzą o chwili, gdy ich dziecko pozwoli im obrać ziemniaki lub chociażby zrobić sobie kawę. Z drugiej strony ten uśmiech, gdy mama przekracza próg domu, jest po prostu bezcenny.
- > W tym okresie rozwoju dziecko zaczyna szczególnie reagować na pojawienie się nieznannej wcześniej osoby. Zachowanie to, choć zupełnie prawidłowe, może być dla rodzica prawdziwą zagadką. Towarzyskie i śmiałe niemowlę może nagle zacząć reagować gwałtownym płaczem na wizytę dawno niewidzianej cioci. Tzw. lęk separacyjny jest naturalnym etapem w rozwoju malucha i świadczy o prawidłowej więzi pomiędzy nim a mamą. Z czasem dziecko zrozumie, że mama jest przy nim i zawsze czuwa, nawet wtedy, gdy w danym momencie jej nie widać. Bycie przy dziecku i okazywanie akceptacji pomoże mu zbudować poczucie bezpieczeństwa i poradzić sobie z targającymi nim emocjami. Z czasem dziecko nauczy się je regulować, z pomocą mamy ukształtuje pozytywną samoocenę, a stąd już niewielki krok ku samodzielności.

NIEMOWLĘ – 9-12 MIESIĘCY

- > „Kiedy to dziecko tak urosło?” – myślisz, przemierzając sklepowe zakątki w poszukiwaniu większego o kolejny rozmiar body. Jakoś wymiary twojej pociechy nijak nie potrafią wpasować się w dział: „odzież niemowlęca”. Oczywiście w przypadku własnego maleństwa kochanego ciątka nigdy za wiele, jednak pod koniec okresu

niemowlęcego maluch rzeczywiście sporo już waży. A że brzdąc sił ma więcej, świat staje się coraz bardziej dostępny. Raczkuje z prędkością światła, często stawia już całkiem samodzielne kroki na własnych nóżkach, a buzia wypełnia się kolejnymi ząbkami. Wspaniale prezentuje się w foteliku do karmienia, babcie natomiast rozplywają się z zachwytu nad tym, jak to ono już pięknie samodziel-



nie je. Łyżeczka w rączkach malca z wielkim rozmachem łąduje w miseczkę, aby zaraz zaatakować brzusek, skrywany pod śliczną kolorową bluzeczką... uff, śliniaczki to prawdziwe błogostawieństwo. Kolejna stacja – buzia, prawie bezbłędnie zlokalizowana. Jeszcze tylko jedno „pstryk” aparatem w telefonie, w celu uwiecznienia kolejnego osiągnięcia maluszka i można rozsyłać wiadomość pt. „Jem zupełnie sam”.

- > I właśnie ta potrzeba samodzielnego eksplorowania będzie towarzyszyła dziecku przez kolejne etapy rozwoju. W praktyce oznacza to następujące sytuacje:
 - + Po raz piętnasty podajesz dziecku wyrzuconą z łyżeczka zabawkę i nic nie wskazuje na to, aby malec przestał to robić;
 - + Gonisz czworakującego brzdąca przez całą długość pokoju, a pokarm z miski waszego kota stał się celem numer jeden;
 - + Każdy nowy dzień prowadzi do zadziwiających odkryć z cyklu: „Co jeszcze powinnam przenieść na półkę wyżej?”;
 - + Nie raz przekonałaś się, jak ostre są dziecięce ząbki. Boleśnie;
 - + Twoje dziecko śmieje się głośno i uwielbia być rozśmieszane. Powtarza tę czynność, która wywołała śmiech;

+ Malec wyraźnie okazuje swoje emocje – zarówno pozytywne, jak i negatywne. Głośno protestuje, gdy coś jest nie po jego myśli.

Tak, tak, zbyt dużo ciekawych rzeczy jest wokół, aby tracić czas na sen czy spokojną obserwację – stajesz się więc towarzyszem dziecka w dokonywaniu kolejnych odkryć. Są to chwile nie tylko zabawne i nieprzewidywalne, ale przede wszystkim piękne i wzruszające. Pamiętaj, że maluch, choć pochłonięty swoimi dokonaniem, bacznie obserwuje ciebie i twoje reakcje. Nie szczędź mu więc tego typu doświadczeń – wyrażaj mimicznie swoje emocje, reaguj na emocje maluszka, komunikuj się z nim na wszystkie sposoby – słowami, dźwiękami, dotykiem. Twoje dziecko ma już do dyspozycji nieco więcej emocji niż kilka miesięcy wcześniej. Przygotuj się więc na różne reakcje – od zawstydzenia, po ogromną histerię.

- > Pierwsze kroki czynią świat jeszcze bardziej dostępnym, ale również i niebezpiecznym, jest to więc właściwy czas na wprowadzenie w dziecięcą rzeczywistość słowa NIE – jak np. wspomniane kocie przysmaki czy elektryczne gniazdko w ścianie. A ponieważ mały odkrywca najmocniej poznaje świat dzięki informacjom płynącym z buzi, wskazana jest szczególna czujność przy podawaniu dziecku małych przedmiotów.
- > Ach, jaki ten świat jest ciekawy. Ogromny, kolorowy, pełen zapachów i dźwięków. Wszystko to prawda, duża ilość bodźców docierających do małej główki powoduje jednak spore zamieszanie. W tym okresie rozwoju często zdarzają się nocne wybudzenia maluszka. Trudno wam określić ich przyczynę, jeszcze trudniej jest jednak uspokoić krzyczącego brzdąca i ponownie go uśpić. W wielu przypadkach takie sytuacje związane są właśnie z nadmiarem wrażeń w życiu dziecka, warto więc zadbać o stały rytm dnia oraz ograniczenie maluchowi stresujących wydarzeń. Mile widziane są natomiast wieczorne rytuały w postaci spokojnej kąpieli, masażu, przytulanki i bajeczki.
- > Słowa „mama” i „tata” nabierają już prawdziwego znaczenia w ustach rocznego malca, który używa ich w odniesieniu do swoich rodziców. Nawet babcie i dziadkowie zaczynają być obecni w świecie dziecięcej mowy. Maluszek z wielką przyjemnością naśladuje zarówno gesty, jak i konkretne działania – jak np. mieszanie łyżką, wkładanie klocków do pudełka lub nakładanie piramidy.

- > Powoli nadchodzi czas, droga mamo, by przyzwyczać się do myśli, że z mamy niemowlęcia stajesz się mamą małego dziecka. Okres niemowlęcy dobiega końca, rozpoczyna się za to pełen kolejnych wyzwań okres wczesnego dzieciństwa. Ale nie martw się, będzie równie emocjonujący co poprzednie miesiące.

Uwaga! Opisy poszczególnych etapów rozwoju dziecka zawarte w tekście odzwierciedlają pewną średnią statystyczną. Należy pamiętać, że każde dziecko rozwija się w indywidualnym tempie, a wszelkie niepokojące oznaki warto skonsultować ze specjalistą.

> Więcej o rozwoju, emocjach i wychowaniu dowiesz się na www.egodziecka.pl